

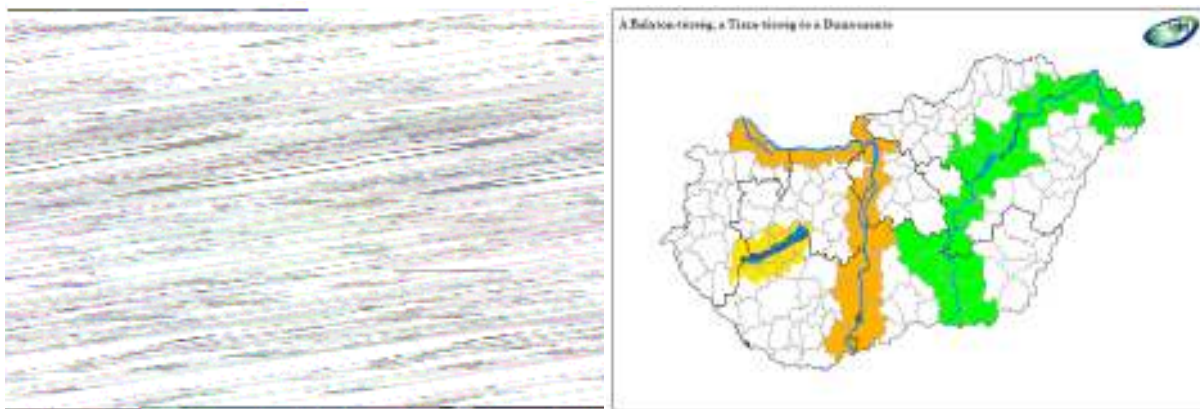
I. A VÁROS SZEREPÉNEK MEGHATÁROZÁSA A TELEPÜLÉSHÁLÓZATBAN

I. A VÁROS SZEREPÉNEK MEGHATÁROZÁSA A TELEPÜLÉSHÁLÓZATBAN	1
I.1. Érd szerepe az országos településhálózatban	2
I.1.1. Érd szerepe a térség településhálózatában.....	3
I.2. ÉRD VONZÁSKÖRZETÉNEK BEMUTATÁSA	10
I.3. A VÁROS FEJLŐDÉSÉNEK DINAMIKÁJA.....	11
I.4. FUNKCIÓELLÁTOTTSÁG, A VÁROSHIERARCHIÁBAN BETÖLTÖTT SZEREPE	13
I.5. A VÁROS TÍPUSA FOGLALKOZTATÁSI SZEREPKÖR ALAPJÁN	14

I.1. Érd szerepe az országos településhálózatban

Érd megyei jogú város az Országos Területfejlesztési Koncepcióban megalapozott területfejlesztési struktúra alapján az ország fejlesztési tengelyeinek metszéspontjában, a Közép-magyarországi tervezési-statisztikai régióban, Budapest fejlesztési pólus közvetlen környezetében helyezkedik el.

A Területfejlesztési Koncepció egyik legfontosabb fejlesztési célterületként kiemelt fejlesztési pólusokat és tengelyeket határoz meg (a magyarországi nagyvárosok), amelyek mellett célként jelöl meg országos jelentőségű integrált fejlesztési térségeket, ezek közül Érd és környéke a Duna menti kiemelt területen fekszik. A város a Budapesti Agglomeráció szerves része, valamint korábban a Budaörsi kistérség tagjaként, majd 2007-től önálló kistérség központjaként társadalmi-gazdasági szempontból dinamikusan fejlődő kistérség. A város 2005-től megyei jogú város jogállással rendelkezik és az ország területfejlesztési célterületeinek egyik gócpontjában helyezkedik el.



Forrás: Országos Területfejlesztési Koncepció

Érd megyei jogú város fejlesztési irányvonalait alapvetően határozza meg az Országos Területfejlesztési Koncepcióban megjelölt, egyik legfontosabb célterület, a „Versenyképes budapesti metropolisz-térség megteremtése”, amelynek részterületei a következők:

- **Budapest és térsége nemzetközi gazdaságszervező szerepének és az európai gazdaságba való szerves bekapcsolódásának, kapuvárosi szerepének megerősítése;**
- a tudás-ipar, a high-tech iparágak, a magas hozzáadott értéket előállító tevékenységek és a magasan kvalifikált munkaerő meglétéből adódó előnyök kihasználásának ösztönzése;
- nemzetközi turisztikai és kulturális központ szerep erősítése;
- **az élhető város és agglomerációja megteremtése** az átfogó környezetgazdálkodás és az integrált környezeti tervezés segítségével, a funkcióvesztett területek revitalizálása, a válságterek rehabilitációja, a zöldterületek védelme és lehetőség szerinti növelése révén;
- **harmonikusan és fenntartható módon működő agglomerációs rendszer megteremtése az agglomerációs települések fizikai összenövésének megakadályozása,** kiegyensúlyozottabb térszerkezetet eredményező alközpontok fejlesztése révén és a fővárost övező ökológiai és rekreációs zöld gyűrű kialakításával, valamint a helyben történő munkavégzés ösztönzésével;
- **közlekedési kapcsolatok modernizációja,** transzverzális irányú közlekedési kapcsolatok fejlesztése, integrált közlekedési rendszer kialakítása a közösségi és környezetbarát közlekedés fejlesztése;
- az érintett települések és településrészek illetve szervezetek intézményesült együttműködésének megteremtése, illetve javítása.

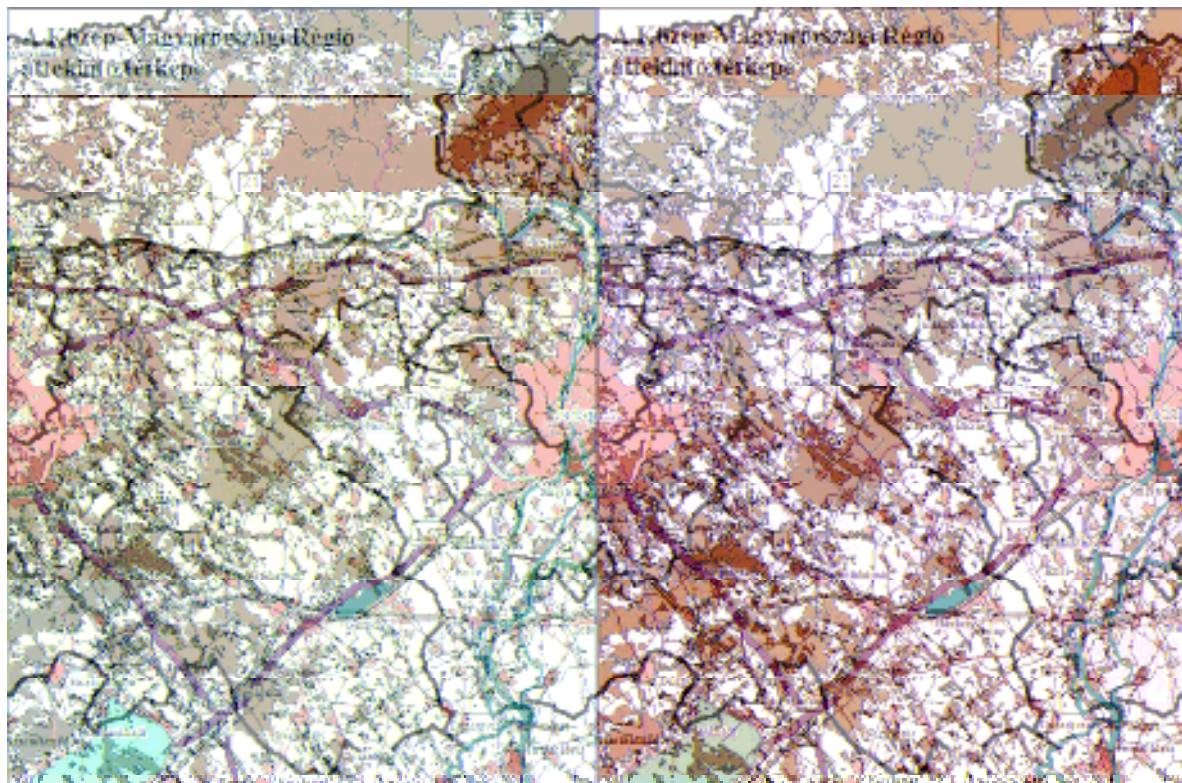
A koncepció **Duna-menti területeinek fenntartható fejlesztésére** irányuló célkitűzések közül kiemelhető egyrészt a **VII. transz-európai közlekedési folyosó** részeként az európai követelményeknek megfelelő, **hajózóút biztosítása**, a környezetkímélő, közlekedési formák és fenntartható, a Duna mente térségei közötti kapcsolatokat javító közlekedési és logisztikai rendszerek kialakítása. Fontos célterület a tájhoz alkalmazkodó területfejlesztési, tájgazdálkodási programok indításával a Duna által meghatározott **táji rendszer működőképességének biztosítása** és az ökológiai kritériumoknak megfelelő fenntartható társadalmi, gazdasági fejlődés feltételeinek megteremtése. További cél a Duna-mente **természeti területeinek, tájainak, természeti és kulturális értékeinek, Natura 2000 területeinek a megőrzése**, fenntartása a természet önszabályozó működéséhez közelítő állapotok kialakítása, a biodiverzitás megőrzése, valamint az EU Transz-Európai Hálózat fejlesztési koncepciója Duna rendezésre vonatkozó előirányzatai alapján a hazai Duna rendezési koncepció kialakítása. A dunai államok közötti együttműködésen alapuló vízgyűjtő, tervek elkészítése 2008-2009-re.

I.1.1. Érd szerepe a térség településhálózatában

Érd a Közép-Magyarországi Régióban

Érd megyei jogú város tervezési-statisztikai szempontból a Közép-magyarországi régióban terül el, amely Magyarország észak-déli tengelyében helyezkedik el és hazánk legkisebb, de legnagyobb lakónépességgel rendelkező régiója. A régió az ország központi fekvése, szerepe és a főváros révén a kelet-közép-európai városhálózatába illeszkedik, amely egyben az ország gazdaságilag legfejlettebb részét képezi.

A Közép-Magyarországi Régió jellegének egészét meghatározza, hogy területe Pest mellett az ország fővárosát, Budapestet magába foglalja. A népesség, az emberi erőforrások, a gazdasági tevékenységek, a műszaki infrastruktúra, kulturális örökségek koncentrálttsága olyan mértékű, mely a térség számára a régiók sorában kiemelt jelentőséget és az ország többi részétől egyértelműen eltérő karaktert kölcsönöz.



Érd megyei jogú város jövőjére egyértelműen hatással vannak a Közép-Magyarországi Régió Operatív Program keretén belül megfogalmazódott fejlesztési irányvonalak. E szerint a régió területfejlesztési politikájának átfogó célja a térség nemzetközi versenyképességének növelése a fenntartható fejlődés elvének érvényesítése mellett. A régióknak, mint „kreatív helyeknek”, s egyben az ország társadalmi, gazdasági, kulturális hajtóerejének fejlesztése az ország egésze versenyképességének javítása érdekében szükséges. Az operatív program célja, hogy a főváros adottságait kihasználva a Közép-magyarországi régió versenyképessége nemzetközi viszonylatban erősödjön, a fenntarthatóság elvének érvényesítése mellett.

További cél a nagy vásárlóerővel rendelkező belső piac, a nemzetközi cégek agglomerációban elhelyezkedő regionális központjai, az innováció-közvetítő szerep erősítése (Kelet-és Délkelet-Európa irányába) jelentik e szerepvállalás alapját. További lehetőséget jelent a Duna turisztikai és közlekedési adottságainak kihasználása, és a termálvízkészlet megfelelő hasznosítása.

A specifikus célok megvalósítása érdekében az operatív program az alábbi prioritások megvalósítását tűzi ki célul:

- a tudásalapú gazdaság fejlesztése,
- a versenyképesség keretfeltételeinek fejlesztése,
- a régió vonzerejének fenntartható fejlesztése,
- a humán közszolgáltatások intézményrendszerének fejlesztése,
- a települési területek megújítása.

Érd városát, mint az agglomeráció szerves részét, az Operatív Programon belül az agglomeráció településeinek fejlesztési céljai közül az alábbiak érintik. Egyrészt cél a harmonikusan és fenntartható módon működő agglomerációs rendszer megteremtése, kiegyensúlyozottabb térszerkezetet eredményező alközpontok fejlesztése révén, a fővárost övező ökológiai és rekreációs zöld gyűrű kialakításával, valamint a helyben történő munkavégzés ösztönzésével. Másrészt a szuburbanizációs folyamat következtében a Budapest környéki települések lakóinak száma jelentősen megnövekedett, ugyanakkor a kiköltözöttek nagyrészt továbbra is Budapestre járnak dolgozni, és ott veszik igénybe a szolgáltatásokat. Ennek érdekében szükséges a megnövekedett népességszámhoz illeszkedő kapacitásnövelés az óvodai, iskolai, szociális és egészségügyi ellátásban. Az agglomerációs települések fő fejlesztési iránya a településközpont nélküli, kiterjedt településeken a központi funkciót ellátó városközpont területi kialakítása városrehabilitációs akciók keretében.

A budapesti agglomeráció

Érd Megyei jogú város a Budapesti Agglomeráció délnyugati szektorából kiinduló Duna-menti településsor (Budapest – Érd- Százhalombatta – Ercsi – Adony – Dunaújváros) **centrális szereprű városa**¹.

A fővárosi agglomeráció² területét jelenleg a budapesti agglomeráció területrendezési tervéről szóló 2005. évi LXIV. törvény szabályozza. E törvény változatlanul hagyta az – azóta hatályon kívül helyezett – 89/1997. (V. 28.) sz. kormányrendeletben rögzített

¹ A Budapesti Agglomerációhoz 80 Budapest környéki település tartozik. A területen centrális szerepű központot alkot az Északi szektorban Vác, az Északnyugati szektorban Szentendre, a Nyugati szektorban Budaörs, a Déli szektorban Érd, a Délkeleti szektorban Gyál, a Keleti szektorban Gödöllő.

² Az 1990-es évek közepén a területfejlesztésről szóló törvény alapján megalakultak az agglomerációs és megyei területfejlesztési tanácsok. Megállapították az agglomerációs övezet és Pest megye kistérségeinek új határait. Érd Önkormányzatának koordinálásával a 1996-ban alakult meg a Dél-Budakörnyéki Területfejlesztési Önkormányzati Társulás, amelybe Budakesztől Százhalombattáig szinte minden település belépett néhány fővárosi kerülettel együtt.

lehatárolást, így **Budapestet – a 2007. január 1-jei közigazgatási beosztás szerint – 80 településből álló agglomerációs gyűrű veszi körül, amelyben Érd a legnagyobb lakosságszámú, megyei jogú városi jogállással rendelkező város.**

A főváros és elővárosi gyűrű alkotta budapesti agglomeráció **az ország legversenyképesebb területe**, legfontosabb kapcsolódási pontja, amely egyedülállóan alkalmas arra, hogy rajta keresztül hazánk egésze bekapcsolódjon az európai, ill. a globális gazdasági, társadalmi, kulturális vérkeringésbe. Számos funkciójából adódóan nem a hazai térségekkel, hanem más, elsősorban közép-európai, nagyvárosi térségekkel kell versenyeznie. Budapest nemzetközi versenyképessége, és az ország többi régiójával való együttműködésének (kompetencia- és munkamegosztás, elérhetőség, kooperáció, stb. révén) hatékonysága alapvetően befolyásolja az ország egészének, s minden egyes régiójának fejlődési pályáját. Az ország legnépesebb, **erős elővárosi térséggel rendelkező agglomerációjában elengedhetetlen az élhető nagyváros és térsége harmonikus együttműködési rendszerének megteremtése.**

Az agglomeráció szektorai és települései

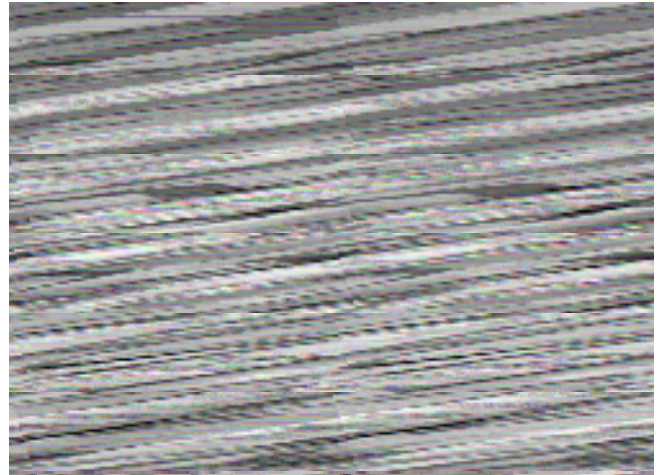
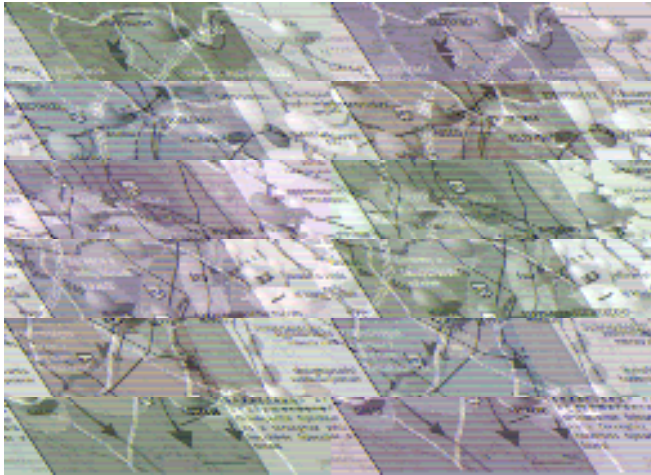


A Budapesti Agglomeráció Területfejlesztési Koncepciója és Stratégiai Programjában (2006-2007) megfogalmazódott a térség fejlesztési jövőképe, amely Érd városát is érinti. A stratégiában megjelöltek alapján átfogó cél a várostérség versenyképességének javítása, a versenyképességét hosszú távon biztosító faktorok fejlesztése, úgy hogy azok az ország egészének fejlődését szolgálják.

A stratégiai célok elemei: az **életminőség javítása**: magának a várostérségnek a koordinált, harmonikus és vonzó kiépítése; a **„kapu” szerep** kiépítése: a tőke, információ, áru és munkaerő cserefolyamatainak irányításában meghatározó intézmények, kapcsolatok, infrastruktúrák fejlesztése; a **„híd” szerep** kiépítése: a térségből a nagyrégió felé vezető kapcsolatok (és ezeknek az országon belüli városok / régiók felé vezető részletei) kiépítése, rendbe hozása, fejlesztése. Szisztematikusan törekedni kell Budapest és az agglomerációs gyűrű együttműködő metropoliszként való fejlesztésére, melynek motorja a térségen belüli kereslet mellett a „kapu” és a „híd” szerep lehetőségeinek minél magasabb színvonalon való megfelelés. A három stratégiai cél eléréséhez a beavatkozási területek (prioritásokat) a következők:

- a térszerkezet kiegyensúlyozása, élhető és hatékony várostérség feltételeinek megteremtése. Ennek keretében stratégia programként szerepel az urbanizált centrumok, társközpontok rendszerének kialakítása és fejlesztése, Fenntartható fejlődés térbeli struktúráinak meghatározása és irányított koordinált fejlesztése,

közlekedési rendszerek és hozzáférés fejlesztése, valamint a környezeti állapot, környezetminőség védelme és fejlesztése. A térszerkezetet érintő fejlesztési javaslatot – Érd városát belehelyezve – cél a decentralizált koncentráció fejlesztési alapelveinek érvényesítéseként a tágabb várostérség policentrikus településrendszerének fejlesztése, ennek értelmében Érd mint agglomerációs társközpont fejlesztése.



Forrás: Budapesti Agglomeráció Területfejlesztési Konceptiója és Stratégiai Program

- a társadalmi innováció, térségi kohézió erősítése, a társadalmi tőke növelése, melynek keretében stratégiai program a keresletre reagáló és felkészülő foglalkoztatási és képzési rendszer feltételeinek megteremtése, szociális és egészségügyi ellátórendszerek területi összehangolása, hozzáférhetőség biztosítása,
- gazdaságfejlesztés, piac- és hálózatépítés, melynek elemei a turizmusfejlesztés, a gazdasági szektor innovációjának támogatása, valamint a térségmarketing és információszolgáltatás

Érd szerepe a Pest megyei fejlesztési stratégia megújítása és operatív programban

A Pest megye fejlesztési stratégia megújítása és operatív program Érd megyei jogú várost érintő fejlesztési javaslatok közül kiemelhető egyrészt a megye egészére vonatkozó átfogó cél, amely az életminőség javítása. Ennek elérése érdekében a fejlesztési alcélok között Érd városát érintően kiemelhető a kiegyenlítés – Pest megye periferikus térségeinek felhúzása a fejlettebb kistérségek szintjére, a versenyképesség javítása, valamint az irányított, tervszerű fejlesztés. További speciális cél a tudásbázis-fejlesztés, a partnerségi kapcsolatok fejlesztése, valamint az EU források maximális hasznosítása a fejlődés meggyorsítása érdekében

A dokumentumban négy ágazati cél fogalmazódott meg, ezek a következők: térségfejlesztés (település, környezet egyaránt), gazdaságfejlesztés, humán erőforrás-fejlesztés, valamint az infrastruktúra fejlesztése.

A stratégia alapján az életminőség javítása, a társadalmi-gazdasági egyenlőtlenségek csökkentése az infrastruktúra fejlesztésével elérhető. Érd – Diósd városával együtt azon földrajzi területek közé tartozik, amelyek alapvető prioritásként kerültek megjelölve fejlesztések céljából.

A megye kistérségei

Az Országgyűlés 2007. június 25.-ei végszavazásának eredményeként módosult a kistérségek lehatárolása. Ez alapján Pest megyében Budakeszi, Budajenő, Páty és Telki a Pilisvörösvári kistérségből a Budaörsi kistérségbe kerülnek. Érd megyei jogú város székhellyel új kistérség alakul Százhalombatta, Diósd és Tárnok részvételével. A négy település a Budaörsi kistérségből válik ki. Mogyoród község a Gödöllői kistérségből a Dunakeszi kistérségbe; Üllő és Vecsés a Gyáli kistérségből a Monori kistérségbe; Süllyás, Mende és Uri pedig a Monori kistérségből a Nagykátai kistérségbe kerülnek át.

Pest megye kistérségei

Kistérség	Székhely	Terület (km ²)	Lélekszám	Település
Aszódi kistérség	Aszód	241,41	35 222	
Budaörsi kistérség	Budaörs	240,36	81 116	10
Ceglédi kistérség	Cegléd	1234,00	121 992	15
Dabasi kistérség	Dabas	498,68	43 802	10
Dunakeszi kistérség	Dunakeszi	125,17	73 079	4
Érdi kistérség	Érd	117,95	100 629	4
Gödöllői kistérség	Gödöllő	380,88	104 935	12
Gyáli kistérség	Gyál	286,54	44 955	5
Monori kistérség	Monor	449,62	107 154	15
Nagykátai kistérség	Nagykáta	711,85	76 993	16
Pilisvörösvári kistérség	Pilisvörösvár	245,44	64 854	14
Ráckevei kistérség	Ráckeve	628,33	134 346	20
Szentendrei kistérség	Szentendre	326,58	75 341	13
Szobi kistérség	Szob	314,73	12 826	13
Váci kistérség	Vác	431,81	69 255	19
Veresegyházi kistérség	Veresegyház	159,79	34 165	8

A megye területén működő területfejlesztési társulások

- A Szobi Kistérség Önkormányzatainak Területfejlesztési Társulása
- Dunakanyar Területfejlesztési Önkormányzati Társulás
- Tápiómenti Területfejlesztési Társulás
- Dél-Pest Megyei Önkormányzatok Területfejlesztési Társulása
- Ország Középe Önkormányzati Társulás
- ZSÁMERT Zsámbéki Medence Regionális Területfejlesztési Társulás
- Dunakanyari és Pilisi Önkormányzatok Területfejlesztési Társulása

Az Érdi kistérség

Érd Város Önkormányzat Képviselő-testülete a 160/2006. (VI.22) ÖK. számú határozatában döntött úgy, hogy Érd városa a továbbiakban nem kíván a Budaörsi statisztikai kistérséghez tartozni, egyúttal kifejezte azon szándékát, hogy egy új, Érd

központú statisztikai kistérség megalakítását kívánja kezdeményezni **Diósd, Százhalombatta, Tárnok, Pusztazámor, Sóskút,** települések bevonásával³.

A képviselő-testület döntését elsősorban arra alapozta, hogy a jelenlegi kistérségi kialakítás nincs figyelemmel a települések eltérő földrajzi, közlekedési, térszerkezeti, demográfiai jellemzőire, valamint az egyes települések között kialakult természetes kapcsolatokra. Ezt igyekszik alátámasztani az a tény is, hogy **a térség tradicionális központja Érd, melynek természetes vonzáskörzete a kistérség összlakosságának mintegy 2/3 részét teszi ki. Az új, Érdi Kistérség megalakítását élő térségi kapcsolatok, és partneri viszonyok mellett az alábbiak is indokolták: a közlekedési kapcsolatrendszer kiépítettsége (egyéni és közösségi közlekedés egyaránt), a város beépített területei összenőttek a szomszédos településekkel.** Az új, Érdi Kistérség megalakítását élő térségi kapcsolatok, és partneri viszonyok mellett az alábbiak is indokolták:

- Az új lehatárolással érintett települések lakosságának alap- és középfokú ellátását biztosító kapcsolatrendszere, és ennek eredményeként,
- A megyei jogú városi címből adódó ellátandó feladatok,
- a közlekedési kapcsolatrendszer kiépítettsége (egyéni és tömegközlekedés egyaránt),
- a város beépített területei összenőttek a szomszédos településekkel,
- államigazgatási feladatok körzetközponti ellátása.

Érd Megyei Jogú Város Közgyűlése a 379/2006. (XII.21.) számú közgyűlési határozatával megerősítette a Képviselő-testület korábbi szándékát, kifejezésre juttatva azt, hogy a megyei jogú státusz elnyerését követően az Önkormányzat elkötelezett híve az új térségi lehatárolás kialakításának.

Az érintett települések e tárgyban szintén meghozták döntésüket. Az új kistérség létrehozásának kezdeményezését Érd megyei jogú városon kívül támogatta: Diósd, Százhalombatta és Tárnok Önkormányzata, a kezdeményezést Pusztazámor és Sóskút települések nem támogatták.

A Pest Megyei Területfejlesztési Tanács is támogatta az új kistérség létrehozására kinyilvánított szándékot. A Közép-Magyarországi Regionális Fejlesztési Tanács 2007.

³ A kistérségi lehatárolás újragondolásának kérdése más szempontból is felmerült. A BAFT „Budapesti Agglomeráció Területfejlesztési Konceptiója és Stratégiai Programja” című dokumentuma ugyanis a Budapesti Agglomeráció felülvizsgálata kapcsán többek között rámutatott arra is, hogy a meglévő kistérségi lehatárolások nem teszik lehetővé a valóságos folyamatok területi lehatárolását, nem tudnak megfelelni a társadalmi és gazdasági változások előidézte új kihívásoknak. A szakmai előterjesztés indokoltnak tartja a jelenlegi lehatárolások újrafogalmazását a spontán módon együttműködő és fejlődő települések, településhálózatok szem előtt tartásával. A Stratégiai Program a területi érdekek összehangolásának alapegységeként a mikrokörzeteket jelöli meg. Mikrokörzeten pedig az egymással szerves kapcsolatban lévő, együttműködő, általában egy központi település köré szerveződő, sajátos karakterrel bíró település-együtteseket tekinti, amelyek egybe eshetnek a kistérségi határokkal, de el is térhetnek azoktól. A Budapesti Agglomeráció térszerkezet hatékonyságának elősegítése kapcsán kisebb területegységeket különített el a Stratégiai Program. Ebben a területi beosztásban Érd, Diósd, Tárnok, Százhalombatta, Sóskút, Pusztazámor és a XXII. kerület alkot egy területi egységet. Ezzel szemben Budaörs, Törökbálint, Biatorbágy külön területei egységbe került. A területfejlesztési koncepció ilyen irányú kidolgozása igazolja szándékunk indokoltságát, illetőleg szükségszerűségét, s támasztja alá a területfejlesztés valós irányait. Ezt teszi még hangsúlyosabbá a Stratégiai Program mellékletében található, a Budapesti Agglomeráció szektorainak KSH általi lehatárolása, amely az új, önálló Érdi Kistérség – azaz Diósd, Érd, Százhalombatta, Tárnok - településeit Délegyháza, Dunaharszti, Dunavarsány, Halásztelek, Majosháza, Pusztazámor, Sóskút, Szigethalom, Szigetszentmiklós, Taksony és Tököl településekkel együtt a Déli szektor települései közé sorolja. A Nyugati szektor települései között található a Budaörsi Kistérség északi felének települései, így Biatorbágy, Budaörs, Herceghalom, Törökbálint, továbbá a Pilisvörösvári Kistérségből a Budaörsi Kistérségbe tartozni kívánó – fentebb már ismertetett - Budajenő, Budakeszi, Páty, Perbál, Telki, Tök, Zsámbék, illetőleg és Tinnye települései.

márciusában hozta meg támogató döntését. Az endogenitást, a működést, valamint a megkívánt lakosság arányt tekintve megfelel a törvényi követelményeknek, az új kistérség létrehozásának.

Az érdi kistérség népességszámának alakulása 2002 és 2006 között

	Népesség- szám (2002)	Népesség- szám (2006)	Népesség-növekedés (2002=100%)
Érd	57 835	62 183	107.52
Százhalombatta	17 277	17 983	104.09
Tárnok	7 735	8 493	109.80
Diósd	6 217	7 889	126.89
Összesen	87 062	96 548	110.89

Forrás: teir.vati.hu/meta

Kistérségi szintű feladatok

Érd a **szociális ellátások területén** kiemelkedő szerepet tölt be a térségében, mivel számos alap- és középfokú ellátási forma megtalálható. A környék települései részére folyamatosan biztosítja azon ellátási formák igénybevételét, amely az adott településen nem voltak elérhetők. Megyei, kistérségi jelentőségű ellátások között említhető az idősek szociális otthona, gyermekek átmeneti otthona, Gyermekjóléti Központ működik, mely szélesebb körű és magasabb színvonalú ellátást biztosít, Ifjúsági Szolgáltató és Információs Iroda a gyermekek alternatív napközbeni ellátásáról gondoskodik, a Habilitációs Központban a fogyatékosok nappali ellátása mellet a korai fejlesztés, képzési kötelezettség ellátása említésre méltó. A gyermekvédelmi és gyámügyi feladat- és hatáskörök ellátásáról, valamint a *gyámhatóság* szervezetéről és illetékességéről szóló 331/2006. (XII. 23.) Korm. rendelet alapján Érd Gyámhivatala illetékes ellátni Diósd, Tárnok, Pusztazámor, Sós-kút településeket.

Az Érden működő egészségügyi központ (Szakorvosi Rendelőintézet) a kistérség települései közül Diósd, Sós-kút, Tárnok, és Pusztazámor lakosainak járóbeteg szakellátását, gondozói feladatait végzi. Emellett Százhalombatta lakosai részére tüdő-, onkológia-, pszichiátriai gondozást is végez. Érden a 24 órás orvosi ügyeletet az International Ambulance Kft. biztosítja, ellátva Érd, Sós-kút, Tárnok, Diósd, Pusztazámor településeket.

Az érdi kistérség szociális ellátási formái 2008-ban

Körzetek	Érd	Tárnok	Diósd	Százhalombatta
Felnőtt háziiorvosi	20	3	3	8
Gyermek háziiorvosi	10	2	1	5
Vegyes fogászati	10	2	1	3 felnőtt 1 vegyes
Iskolafogászat	2	-	-	-
Területi védőnő	18	3	4	6
Iskolavédőnő	6	-	1	2
Vegyes védőnői körzet	-	1	-	

Forrás: önkormányzati adatszolgáltatás

Az oktatási és a közművelődési terén a kistérség településeinek általános és középfokú oktatási intézményei kölcsönösen fogadják egymás településeinek ingázó diákjait, az Érden működő nevelési tanácsadó intézmény a környező településekről érkező gyerekek részére is nyújt szolgáltatást, valamint a települések évek óta közösen szervezik meg az általános és középiskolai területi, illetve szakmai versenyeket, pedagógiai szakmai konferenciákat, tankönyvbemutatókat.

A kistérség **közös projektjei között meg kell említeni a „Vallum Potentiae-Campona Program”** nevet viselő dokumentumot, amelyet Érd és Százhalombatta közösen készített el és pályázott a Duna dél-budai szakaszának komplex, fenntartható módon történő hasznosítására. A program támogatottsága esetén nagymértékben járulhat hozzá az egész térség turisztikai potenciáljának erősítéséhez. A térségi sportesemények az életminőség javítása mellett hozzájárulnának a települések gazdasági potenciáljának erősítéséhez, a települések megújuláshoz, területi rehabilitációhoz, a szociális kohézió növekedéséhez.

Az államigazgatási feladatellátásokat tekintve megállapítható, hogy Érd, mint körzetközponti feladatot ellátó település illetékességi területe számos államigazgatási feladat tekintetében lefedi a kialakításra váró önálló, Érdi Kistérség határait, amely természetes lehatárolás hangsúlyozottan kifejezi a statisztikai-területfejlesztési kistérségi rendszer definícióját és rendeltetését. A vonatkozó jogszabályok, az ÖTM területfejlesztési koncepciója, avagy a BAFT Stratégiai Programja ugyanis azt hangsúlyozzák, hogy a kistérségi rendszer a lakosság alap- és középfokú ellátását megtestesítő vonzaskörzet, az egymásra utalt települések területi egysége. Ennek megfelelően igazodik a lehatárolásra kerülő új kistérségi határhoz mind az okmányirodai, mind a gyámhatósági illetékességi területek. Az okmányirodák kijelöléséről és illetékességi területéről szóló 256/2000. (XII.26.) Korm. rendelet mellékletében kijelölt, körzetközponti feladatot ellátó jegyzője a polgármesteri hivatal részeként működtetett okmányiroda útján látja el a hatáskörébe utalt feladatokat, az ott meghatározott illetékességi területen. Érd, mint körzetközponti település okmányirodája Diósd, Tárnok, Pusztazámor és Sós-kút települései vonatkozásában illetékes a feladatellátásra.

A közszolgáltatásokat tekintve tűzoltó-parancsnokság Érden található, amelynek illetékességi területe a tűzvédelmi hatósági tevékenység részletes szabályairól, a hivatásos önkormányzati tűzoltóságok illetékességi területéről szóló 115/1996. (VII. 24.) Korm. rendelet alapján 27 településre – köztük a Budaörsi Kistérség valamennyi településére kiterjed. Rendőrkapitányság szintén Érden található, illetékességi területéhez tartozik Sós-kút és Pusztazámor, valamint felettes szerve Tárnok, Diósd, Százhalombatta rendőrőrsének.

I.2. ÉRD VONZÁSKÖRZETÉNEK BEMUTATÁSA

Érd Pest megye legnagyobb lélekszámú városaként, az agglomeráció déli szektorának centrális szerepkörű településekén egy több mint százezer fős térségű vonzaskörzettel rendelkezik. Vonzaskörzetéhez tartozik – kistérségi funkciójából adódóan – Diósd, Tárnok, Sós-kút, Pusztazámor és Százhalombatta, valamint funkcionális ellátottságának, a kereskedelmi és szolgáltatászféréja fejlettségének, kedvező közlekedéscsopordrajzi adottságainak, valamint a közös történelmi, közigazgatási múlt következtében ide tartozik bizonyos mértékig a Fejér megyei Martonvásár, Ercsi, Ráckeresztúr, Tordas, Gyúró is.



A térségközponti szerepre a várost földrajzi elhelyezkedése, a közlekedési kapcsolatrendszere, népessége, a gazdasági életben betöltött szerepe, infrastruktúráis adottságai, intézményrendszere, a kultúra és a sport területén játszott szerepe teszi alkalmassá.

I.3. A VÁROS FEJLŐDÉSÉNEK DINAMIKÁJA

Míg a századfordulón Érden mindössze 3.508 lakost tartottak nyilván a Fejér megyében készült népességi statisztikák, addig most alig egy évszázad múltán több mint 60.000 lakost tudhat magáénak a város. **Érden kívül nincs Magyarországon még egy olyan település, melynek a lélekszáma 100 év alatt a tizenhatszorosára növekedett volna. Ez az arány még európai viszonylatban is egyedülálló.**

A város, valamint a térség népességének alakulását az elmúlt 74 évben az alábbi táblázat szemlélteti:

A népességszám alakulása 1980 és 2006 között

év	Érd	Százhalombatta	Pest megye	Budapest
1980	41 330	14 292	973 703	2 059 347
1990	43 327	16 573	957 928	2 016 774
1993	47 910	16 783	964 939	1 995 696
1996	52 172	16 338	994 502	1 886 215
1998	53 969	16 570	1 022 177	1 861 383
1999	54 988	16 726	1 037 073	1 838 753
2000	55 854	16 832	1 053 641	1 815 000
2001	56 215	16 963	1 071 898	1 759 209
2002	57 835	17 277	1 089 478	1 739 569
2003	59 447	17 365	1 105 412	1 719 342
2004	60 089	17 438	1 124 395	1 705 309
2005	62 196	17 429	1 157 564	1 697 343
2006	62 183	17 549	1 176 550	1 698 106

(Forrás: KSH, teir.vati.hu/meta)

Az I. világháború nagy vérvesztései ellenére az 1920-as években meggyorsult Érd lakosságának a növekedése. Tömegméretűvé vált az ország peremvidékeiről történő betelepülés, s a budapestiek Érdre költözése is ekkor kezdődött meg. Később a népesség további növekedését nagymértékben elősegítette az ország főváros centrikus fejlesztése és a budapesti letelepedés adminisztratív korlátozása.

A II. világháború embervesztése csak rövid időre törte meg a népességfejlődést. Érd népessége az 1960. évtől folyamatosan növekszik, az 1980-as évek elejéig dinamikusan - évtizedenként mintegy 10 000 fővel - 1980 és 1990 között ehhez képest lelassult. A legutóbbi évtizedben a növekedés üteme ismét felgyorsult, az önkormányzati nyilvántartás szerint a hetvenes évek dinamikájával, de a Központi Statisztikai Hivatal adatai is több mint 5 000 fős (azaz több mint 10%-os) gyarapodást jeleznek. A város állandó lakosait tekintve az utóbbi tíz év alatt ugyanakkora számú növekedés volt tapasztalható mint az 1970 és 1990 közötti időszakban összesen. A Magyarországon a kilencvenes évekre jellemző népesség fogyás Érd esetében kevésbé tükröződik vissza. Arányait tekintve 1980 és 2001 között 30%-os volt a népességnövekedés mind az állandó, mind a lakónépességet vizsgálva.

A város népességének alakulása a rendszerváltás után lényegesen megváltozott, egyre több zöldövezetbe vágyó fővárosi költözött a városba. Érd lakónépességét a vándormozgalom többrétűen érinti. Nem egyszerűen a szuburbanizációs tendenciák részese a település, jelentős a vidékről ideköltözők aránya is. A településre odavándorlók száma 3505 fő, az elvándorlók száma 2639 fő volt 2004-ben. A nemzetközi vándorlást is figyelembe véve, a teljes vándorlási egyenleg 1196 fő, tehát erősen pozitív. A természetes szaporodásra (a születések és a halálozások különbségére) országos viszonylatban a negatív előjel, a fogyás a jellemző. Érd népessége sem kivétel ez alól: 1990-2005 között mindössze négy évben volt pozitív a természetes szaporodás, az összes többi évben fogyásról beszélhetünk. A tényleges szaporodás, a természetes szaporodás és a vándorlási egyenleg összege, 1169 fő volt 2004-ben. Ez a 2005. évi népességszám 1,9 százalékaival egyezik meg.

A születések aránya Érden 1990 és 2004 között 9,7 és 13,1 ezrelék között mozgott, a legalacsonyabb halálozási arány ebben az időszakban 10,0 ezrelék, a legmagasabb 13,5 ezrelék volt. Az ábrából az is látható, hogy a születések és halálozások esetében inkább csak ingadozásról beszélhetünk, határozott trendről nem. A vándorlás esetében sem látunk egyértelmű trendet, mindenesetre az egész vizsgált időszakban pozitív ez az arány, tehát vándorlási nyereségről beszélhetünk. A vándorlási egyenleg aránya 1990-ben volt a legkisebb, 12,2 ezrelék, 1999-ben a legmagasabb, 30,8 ezrelék.

A népességszám növekedése következtében minden korcsoport létszáma folyamatosan növekszik Érd népességében, a 0-19 éveseknél azonban a létszámemelkedés igen csekély. A 20- 39 évesek létszáma gyarapodott a legerőteljesebben 1990 és 2004 között, a 40-59 éveseké és a 60 éves és idősebbeké kisebb mértékben.

A **gazdasági szervezetek számának** alakulásakor ki kell emelni, hogy 2001 óta jelentősen növekszik a működő, valamint a regisztrált vállalkozások száma, amely döntően Érd kedvező elérhetőségének, közlekedésföldrajzi elhelyezésének, a településméret nagyságának köszönhető.

A működő gazdasági szervezetek számának alakulása Érden 2002 és 2006 között

	2001	2002	2003	2004	2005	2006
Működő gazdasági szervezetek száma (darab)	5 907	6 142	6 490	6 628	8 778*	8 772*

*Regisztrált gazdasági szervezetek száma

A 2007. évi adatok alapján a gazdálkodó szervezetek megoszlását tekintve a társas vállalkozások száma 3530, míg az egyéni vállalkozásoké 2120. A társas tevékenységi

körét tekintve első helyen az építőipar és az ezzel kapcsolatos tevékenység szerepel. Jelentős az ingatlan beruházással kapcsolatos tevékenység, ezt követi rangsorban a fuvarozói, kereskedelmi, egyéb pénzügyi tevékenység. Számottevő az egészségügyi és közérzetjavító szolgáltatásokat végzők száma. Az egyéni vállalkozók száma a 2000. évhez viszonyítva jelentősen csökkent. Ennek oka az, hogy az előírt követelmények szigorodtak, és ezen előírásoknak való megfelelés jelentős mértékű anyagi terhet jelentett a vállalkozóknak.

Nagy számban foglalkoznak gépjárműjavítással, különböző kereskedelmi szolgáltatásokkal, minimális a gyártói tevékenységet folytatók száma. Nő a pénzügyi tevékenységet, üzleti (élelmiszer, ruha), vendéglátói feladatokat végzők száma.

A városban a mezőgazdasággal kapcsolatos foglalkoztatások elhanyagolhatóak, a külterületeken lévő gyümölcsös telepítések nem befolyásolják a mezőgazdasági életet.

A **munkaerőpiaci helyzet** alakulása Érden a magyarországi folyamatok egészéhez képest kedvező képet mutat, a munkavállalási korú lakosság száma az elmúlt öt év alatt közel négyezer fővel emelkedett, a nyilvántartott munkanélküliek száma és aránya csökkent, a munkanélküliségi ráta stagnált, amely köszönhető egyrészt a főváros munkaerőpiaci koncentrációjának, másrészt Érd kedvező munkaerőpiaci feltételeinek. 2003 és 2008. február között a tartós munkanélküliek száma, valamint segélyben részesülők száma kismértékben növekedett.

A munkanélküliség főbb mutatói Érden 2003-ban és 2008-ban)

	2003	2008
Nyilvántartottak száma (fő)	811	900
Folyamatosan nyilvántartottak száma (fő)	91	115
Járadék típusú ellátásban részesülők száma (fő)	475	490
Segély típusú ellátásban részesülők száma (fő)	8	123
Rendszeres szociális segélyben részesülők száma (fő)	23	36
Munkavállalási korú népesség (fő)	37 852	41 594
Relatív mutató (%)	2,14	2,16

Forrás: Állami Foglalkoztatási Szolgálat

I.4. FUNKCIÓELLÁTOTTSÁG, A VÁROSHIERARCHIÁBAN BETÖLTÖTT SZEREPE

Érd település megyei jogú város⁴ jogállással rendelkezik, amely magában hordozza a helyi és a környező lakosságot ellátó közszolgálati funkciók jelenlétét is. Néhány funkció kivételével Érd ellátja mindazokat a feladatokat, biztosítja mindazon szolgáltatásokat, amelyek teljesítése egy megyei jogú város funkciója. Annak ellenére azonban, hogy a város **számos középfokú feladatokat lát el** a vonzáskörzetében lévő települések esetében, **a város sajátos urbanizációs folyamatainak következtében Érd a városhierarchiában betöltött szerepe alapján alapvetően funkcióhiányos város.**

A középfokú feladatokat ellátó ágazatok és intézmények:

- Oktatás: középiskola, gimnázium

⁴ A megyei jogú város olyan város Magyarországon, amely – megfelelő eltérésekkel – saját hatásköréért ellátja a megyei feladat- és hatásköröket. A megyei jogú várossá alakulás módját, valamint az azzal járó jogokat és kötelezettségeket jogszabályok írják elő. Jelenleg, 2006. július 11. óta Magyarországon 23 megyei jogú város van: valamennyi megyeszékhely Budapestet kivéve, és öt további város: Érd, Dunaújváros, Nagykanizsa, Sopron, Hódmezővásárhely. Érd Város Önkormányzatának képviselőtestülete először 1996-ban, majd ezt követően 2001-ben határozott úgy, hogy kezdeményezi a város megyei jogú várossá nyilvánítását. A kérelmet a Belügyminisztérium nem támogatta. Ezt követően 2003-ban ismét megerősítette szándékát a megyei jogú városi cím elnyerésére, amelyre a 2006-ban került sor.

- Közigazgatás: körzetközponti feladatokat ellátó okmányiroda, városi gyámhivatal, földhivatal (Budakörnyéki Körzeti Földhivatal)
- APEH kirendeltség (APEH Pest Megyei Igazgatóságának Érdi Kirendeltsége térségi hatáskörű)
- Közbiztonság: rendőrkapitányság (térségi)
- Tűzvédelem: regionális tűzoltóság (18 településre terjed ki)
- Munkaügy: térségi munkaügyi központ Pest Megyei Munkaügyi Központ Érdi Kirendeltsége
- Egészségügy: szakorvosi rendelő, mentőállomás
- Közegészségügy: ÁNTSZ Budakörnyéki Intézete
- Közmű ellátás: térségi víz- és csatorna művek, elektromos művek kirendeltsége
- Szociális ellátás: rehabilitációs központ.
- Pest Megyei Állategészségügyi és Élelmiszer Ellenőrző Állomás Kerületi Hivatalának feladatellátása.
- A szomszédos Százhalombattával számos területen - sport, egészségügy, foglalkoztatás - oda-visszaható kapcsolata alakult ki.

A még hiányzó feladatokat – levéltári szolgáltatás, bizonyos egészségügyi feladatok, katasztrófavédelem, ár- és belvízvédelem – Érd a Pest megyei közgyűléssel együttműködve kívánja ellátni.

I.5. A VÁROS TÍPUSA FOGLALKOZTATÁSI SZEREPKÖR ALAPJÁN

Az érdi gazdasági mutatók jellemzése során nem hagyhatjuk figyelmen kívül, hogy a város foglalkoztatási jellemzőit, gazdasági struktúráját alapvetően befolyásolja Budapest közelsége. Ennek következtében jelentős ipara nincs, a helyiek többsége a fővárosban dolgozik, vagy vállalkozásba kezdett a rendszerváltás után.

A településen meglévő gazdaság viszonylag sokoldalú, több ágazatot képvisel. A város gazdasági potenciálja az elmúlt néhány esztendő tekintetében jelentős erősödést mutat.

A foglalkoztatottak számának és arányának megoszlása összevont nemzetgazdasági ág szerint a következőképp alakul Érden és Pest megyében:

A foglalkoztatottság főbb mutatói 2001-ben

	Mezőgazdaság és erdőgazdálkodás	Ipar, építőipar	Szolgáltatási jellegű ágazatok	Összesen
A foglalkoztatottak száma Érden	263	6 987	15 863	23 104
A foglalkoztatottak aránya Érden	1,13	30.24	68.65	100,0
A foglalkoztatottak száma Pest megyében	13 526	134 081	269 017	416 624
A foglalkoztatottak aránya Pest megyében	3.24	32.18	64.57	100,0

Forrás: Népszámlálási adatok 2001

A foglalkoztatottak arányának megoszlása összevont foglalkozási főcsoport szerint a legtöbben az iparban, építőiparban dolgoznak, de nagy arányban reprezentálódnak a vezető értelmiségek és a szellemi tevékenységet végzők. A megoszlását tekintve a Pest megyei átlaghoz képest két százalékkal magasabb arányban jelennek meg a vezető értelmiségiek, valamint a szellemi munkát végzők aránya.

A foglalkozási struktúra alakulása Érden

	vezető értelmiségi	egyéb szellemi	szolgáltatási	mezőgazdasági	ipari, építőipari	egyéb
Érd	21	23	17	1	32	6
Pest megye	19	21	17	2	32	9

Forrás: Népszámlálási adatok 2001

A fenti táblázatok adataiból megállapítható, hogy a foglalkoztatottak nemzetgazdaság szerinti megoszlása városias arányokat mutat. A foglalkoztatottak igen jelentős hányada (69%) a szolgáltatás különböző ágazataiban tevékenykedik. Az ipar területén foglalkoztatottak aránya 33%, a mezőgazdaság és erdőgazdálkodás területén foglalkoztatottak aránya jelentéktelen (1%).